

# Teileliste und Service-Anleitungen

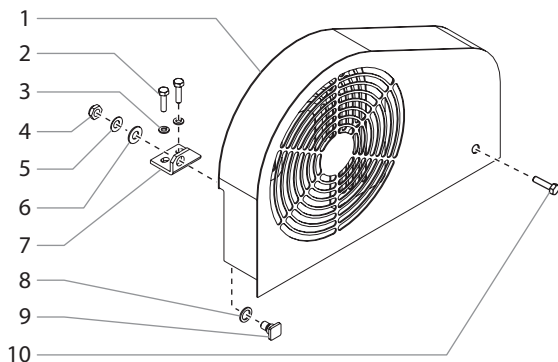
## Hauptbaugruppe



Artikel	Teil Nr.	Beschreibung	Anzahl
1	0555642	Filterbaugruppe, mehrfacher Abfluss .....	1
2	0296392	Airless-Spritzpistole, 11/16", F-Gewinde .....	1
	0296460	Airless-Spritzpistole, 7/8", G-Gewinde	
3	0555643	Motoren-/Pumpenbaugruppe, LC 820 .....	1
	0555659	Motoren-/Pumpenbaugruppe, LC 840	
	0555679	Motoren-/Pumpenbaugruppe, LC 860	
4	0555334	Syphonschlauchbaugruppe, LC 820 .....	1
	0555335	Syphonschlauchbaugruppe, LC 840 and LC 860	
5	0555644	Baugruppe der Ablassleitung mit Ventil .....	1

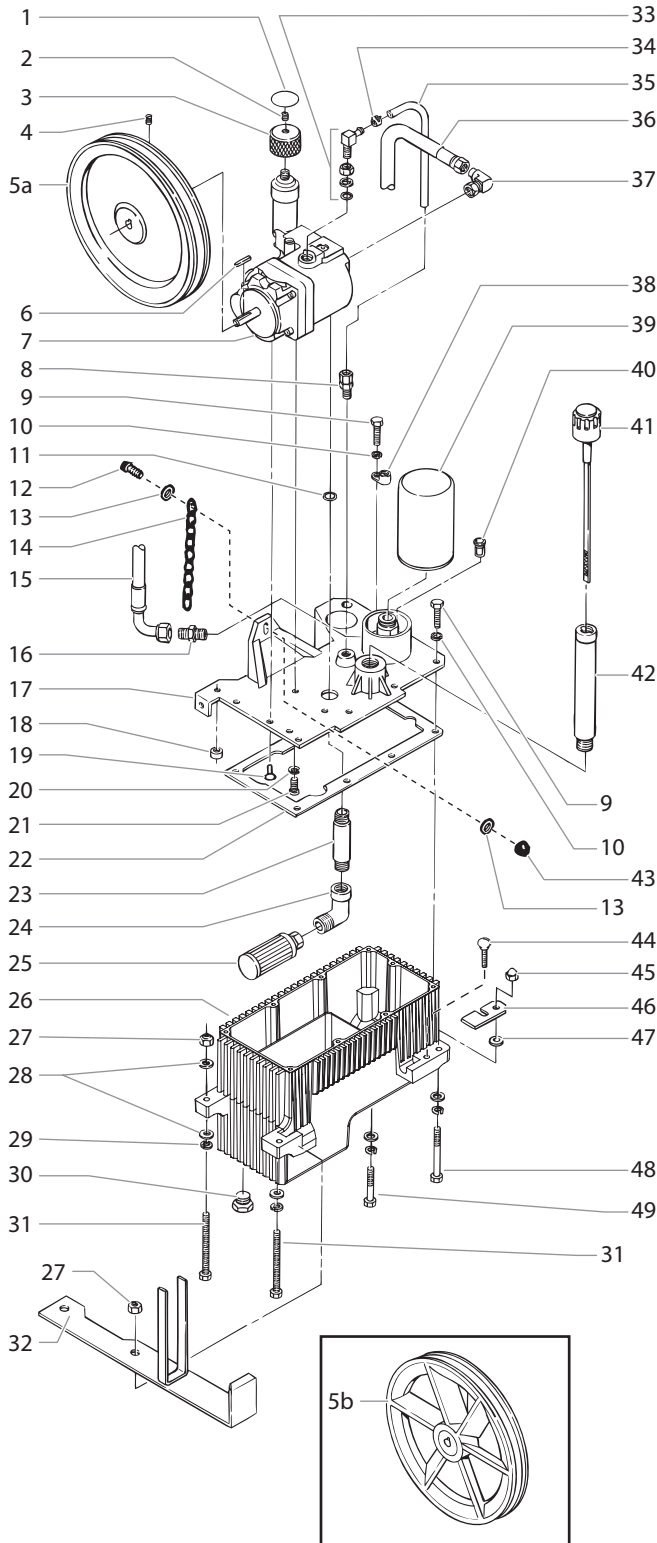
Artikel	Teil Nr.	Beschreibung	Anzahl
6	0555474	Convertokit, 4 PS, Benzin, LC 820 .....	1
	0555475	Convertokit, 5.5 PS, Benzin, LC 840	
	0555476	Convertokit, 5.5 PS, Benzin, LC 860	
7	0555491	Wagenbaugruppe .....	1
8	0555910	12 Gallonen Füllschacht für Farbe (Standard bei LC 860, Option bei LC 820 und LC 840, nicht gezeigt) .....	1
9	0555925	Bausatz für zweite Spritzpistole (Option, nicht gezeigt) .....	1

## Keilriemenbaugruppe



Artikel	Teil Nr.	Beschreibung	Anzahl
1	0555452	Keilriemen .....	1
2	0349302	Schraube .....	2
3	0349303	Federscheibe .....	2
4	0349458	Mutter .....	1
5	0555719	Belleville Scheibe .....	1
6	0507561	Unterlagsscheibe .....	1
7	0555449	Klemme .....	1
8	0555657	Flache Unterlegscheibe .....	1
9	0555658	Bolzen .....	1
10	0555441	Schraube .....	1

# Hydrauliksystembaugruppe

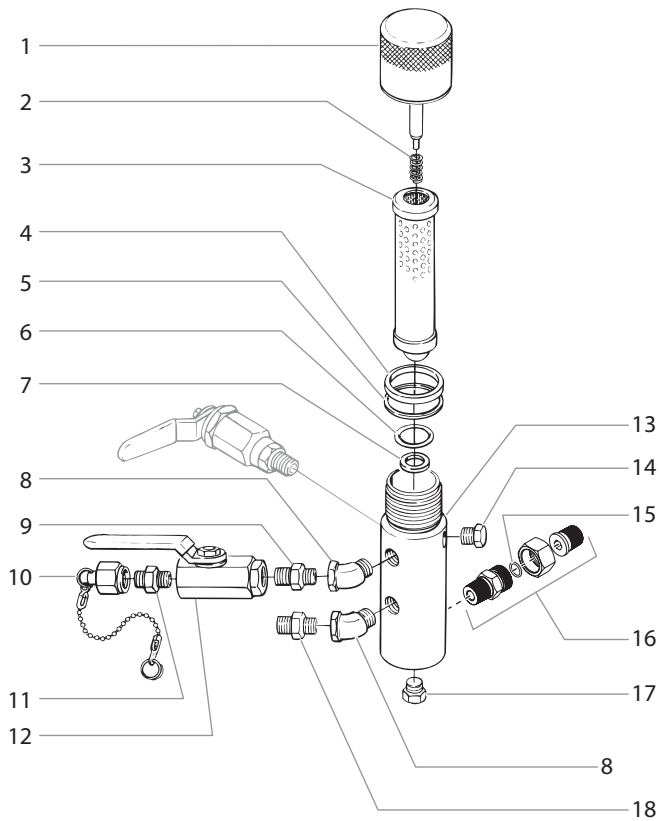


Artikel	Teil Nr.	Beschreibung	Anzahl
1	0349616	Knopf Abziehbild .....	1
2	0349492	Feststellschraube .....	1
3	0349341	Druckregulierungsknopf .....	1
4	0349345	Feststellschraube .....	1
5a	0349483	Seilrolle/Gebläsebaugruppe, LC 820 .....	1
5b	0349225	Seilrolle/Gebläsebaugruppe, LC 840 und LC 860 .....	1
6	0349456	Schlüssel, Pumpe (.156 x .156 x 13/16).....	1
7	0349490	Hydraulikpumpe, LC 820 .....	1
8	0349339	Rohranschluss .....	1
9	0349302	Schraube, HH .....	8
10	0349303	Federscheibe .....	10
11	0349360	O-ring .....	1
12	0555563	Schraube .....	1
13	0507786	Unterlagsscheibe .....	2
14	0555413	Kette .....	1
15	0555411	Rücklaufschlauchbaugruppe, LC 820 .....	1
	0555417	Rücklaufschlauchbaugruppe, LC 840 und LC 860 .....	1
16	0555465	Fitting .....	1
17	0555458	Tankdeckel .....	1
18	0349374	Einnietmutter .....	1
19	0349348	Inbusschraube .....	2
20	0349347	Unterlagsscheibe .....	2
21	0349349	Schraube .....	2
22	0349350	Tank Dichtung .....	1
23	0528171	Nippel .....	1
24	0349352	Winkelstück mit einseitiger Muffe .....	1
25	0349353	Ansaugsieb .....	1
26	449-718	Hydrauliktank .....	1
27	0349425	Flexible Stellmutter .....	2
28	0507561	Flache Unterlegscheibe .....	6
29	0349362	Federscheibe .....	4
30	0349484	Stöpsel .....	1
31	0509990	Schraube, 4" .....	2
32	0555464	Schild, LC 820 .....	1
	0555463	Schild, LC 840 und LC 860 .....	1
33	0349340	Winkelstück .....	1
34	0349338	Schlauchklemme .....	1
35	0349337	Rohr, PTFE .....	1
36	0555414	Druckschlauchbaugruppe .....	1
37	0349487	Winkelstück .....	1
38	0349361	Erdungsklemme .....	1
39	0555469	Hydraulikfilter .....	1
40	0349373	Hydrauliküberbrückung .....	1
41	0349466	Hydraulikflüssigkeitskappe/Messstab .....	1
42	0349467	Rohrbaugruppe .....	1
43	0507565	Mutter .....	1
44	0349368	Flügelschraube .....	1
45	0349369	Hutmutter .....	1
46	0349370	Montageplattenarretierung .....	1
47	0349371	Abstandhalter .....	1
48	0509989	Schraube, 3,5" .....	1
49	0349363	Schraube, 3" .....	1
50	0349516	Winkelstück (nicht gezeigt) .....	1
51	5005238	Ballventil (nicht gezeigt) .....	1

## Leitfaden für Drehmoment und Abdichtung

Artikel	Beschreibung
4	An Gewinden ist Loctite blau zu verwenden
8	Hydraulisches Dichtungsmittel verwenden
9	Drehmoment bis 20 FT/LBS (28 N/m)
16	Hydraulisches Dichtungsmittel verwenden
19	An Gewinden ist Loctite blau zu verwenden
19	Drehmoment bis 8 FT/LBS (11 N/m)
21	Drehmoment bis 8 FT/LBS (11 N/m)
23	Hydraulisches Dichtungsmittel verwenden
24	Hydraulisches Dichtungsmittel verwenden
25	Hydraulisches Dichtungsmittel verwenden
31	Drehmoment bis 15 FT/LBS (20,5 N/m)
48	Drehmoment bis 15 FT/LBS (20,5 N/m)
49	Drehmoment bis 15 FT/LBS (20,5 N/m)

## Filterbaugruppe

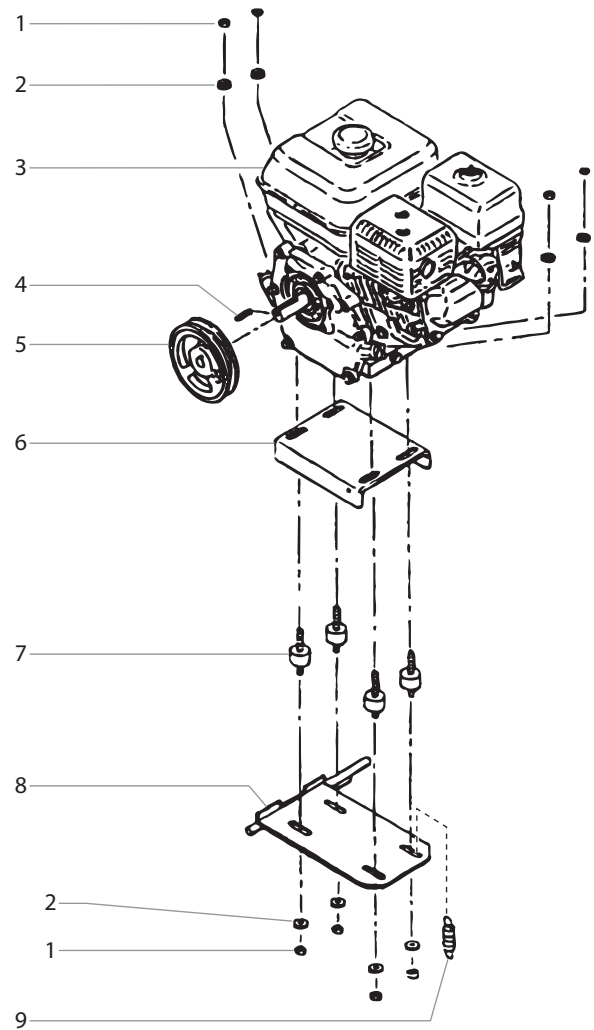


Artikel	Teil Nr.	Beschreibung	Anzahl
1	0349429	Filterdeckelaufbau.....	1
2	0349430	Feder.....	1
3	0349704	Filtereinsatz, 50 M, mit Ball.....	1
4	0349432	PTFE-dichtung (dick).....	1
5	0349433	PTFE-dichtung (dünn).....	1
6	0349434	PTFE O-Ring.....	1
7	0349435	Wolframkarbidsitz.....	1
8	0555382	Winkelstück.....	2
9	5005180	Sechskantnippel, 3/8" x 1/4".....	1
10	0555483	Ablassdeckelaufbau.....	1
11	0509873	Sechskantnippel.....	1
12	0509872	Ballventil.....	1
13	0349436	Filtergehäuse.....	1
14	0349364	Rohrstöpsel.....	1
15	0556072	O-ring.....	1
16	0556101	Drehlageraufbau (beinhaltet Teil 15).....	1
17	0349438	Rohrstöpsel.....	1
18	0349528	Sechskantnippel.....	1
	0349700	Filterwartungssatz (beinhaltet Teile 2 und 4-6)	

### Spezifikationen

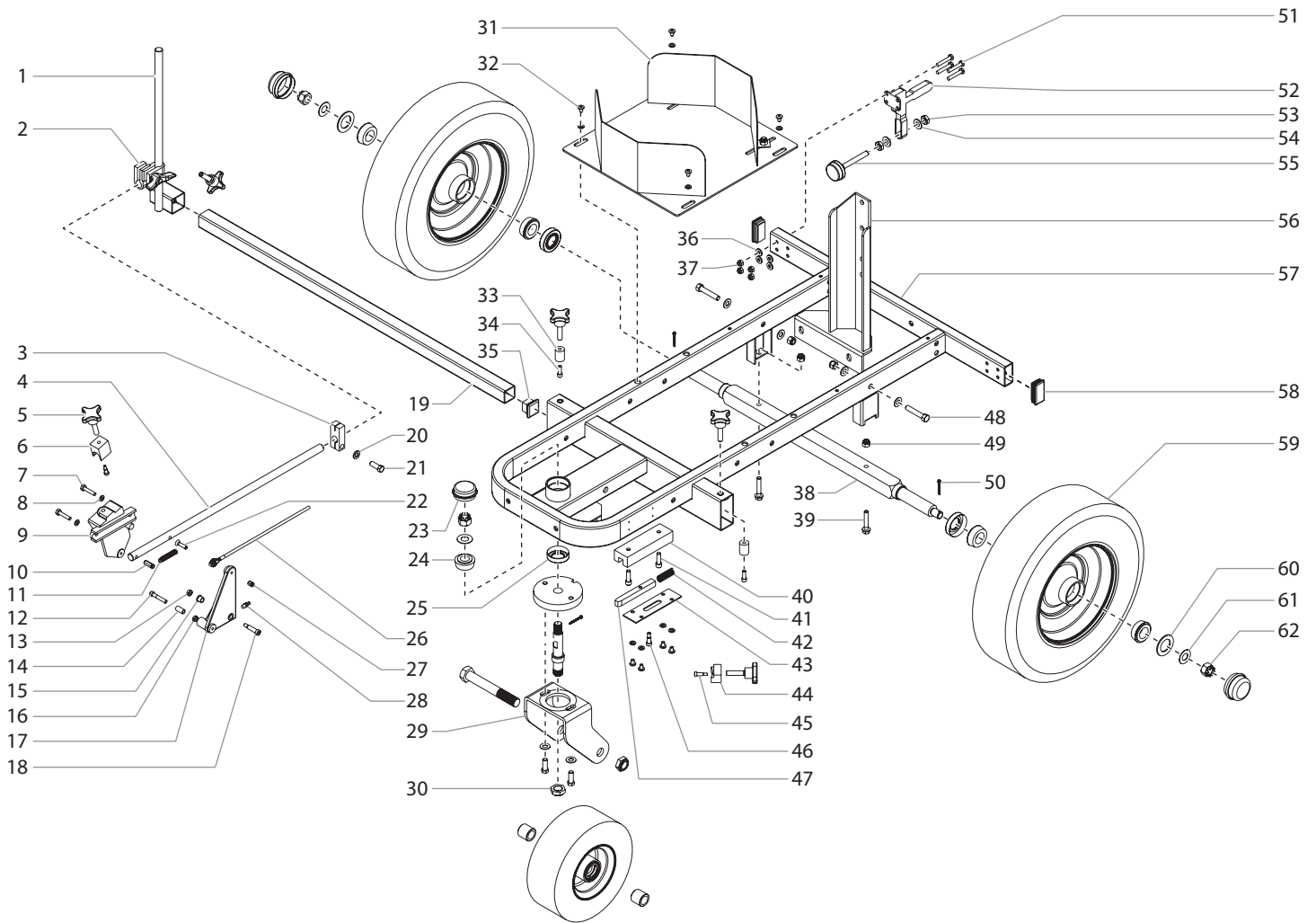
Maximaler Arbeitsdruck.....	34.5 MPa (5000 psi)
Filterbereich.....	116 cm <sup>2</sup> (18 In <sup>2</sup> )
Ablassöffnungen.....	(1) 1/4" NPT(F) für das Ablassventil (1) 3/8" NPT(F) mit 1/4 NPSM(M) Schlauchverbindung (1) 3/8" NPT(F) verschlossen, für zusätzliche Spritzpistolenanschluss.
Nassteile.....	Stromloser vernickelter unlegierter Kohlenstoffstahl, Edelstahl, Wolframcarbid, PTFE

## Gas Converto-Satz

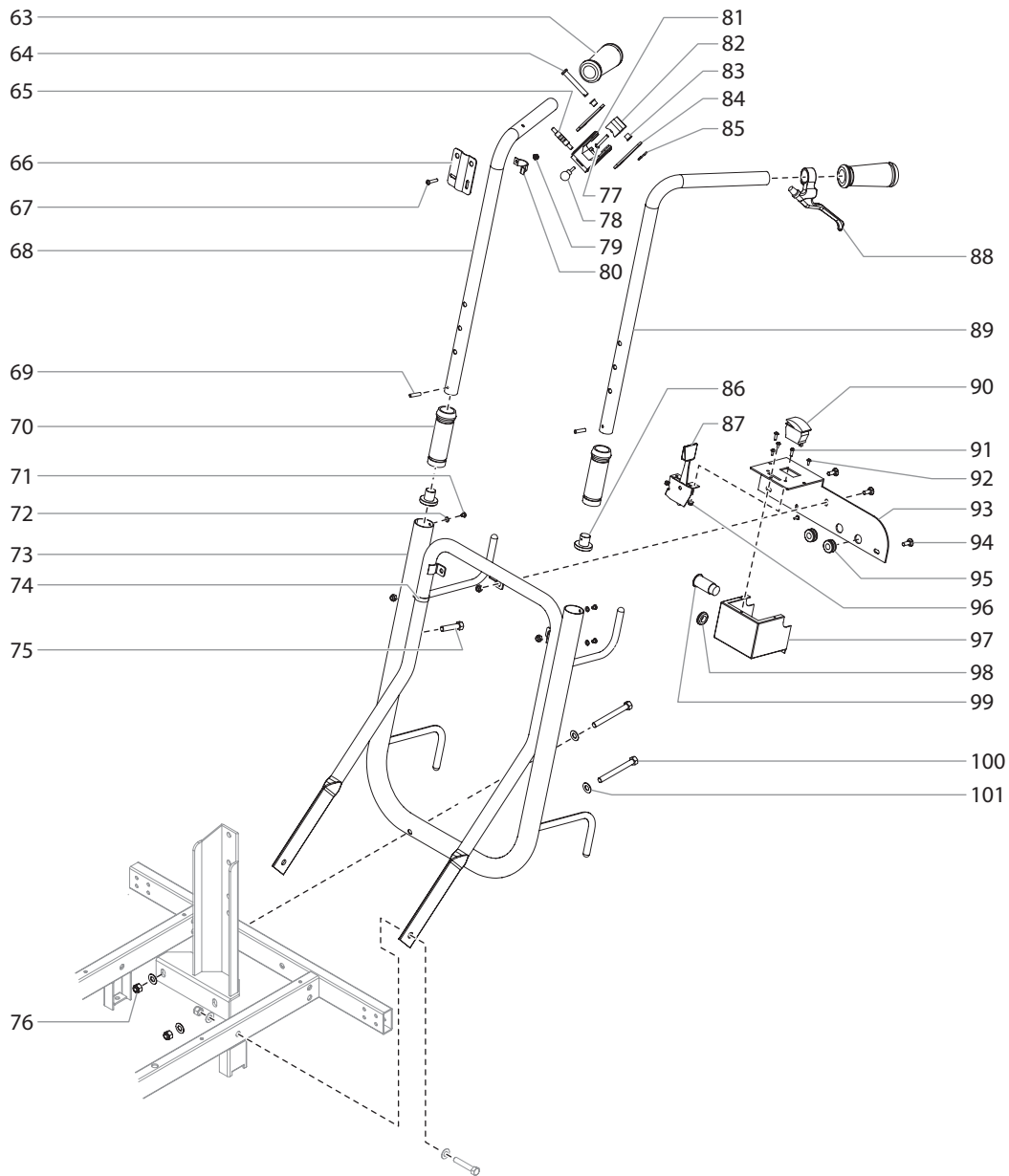


Artikel	Teil Nr.	Beschreibung	Anzahl
1	0507565	Stellmutter.....	8
2	0349334	Flache Unterlegscheibe.....	8
3	0555485	Benzinmotor, 4,0 PS, LC 820.....	1
	0291329	Benzinmotor, 5,5 PS, LC 840 und LC 860	
4	0555553	Schlüssel.....	1
5	0349530	Seilrolle, LC 820.....	1
	0555440	Seilrolle, LC 840	
	0555447	Seilrolle, LC 860	
6	0555445	Halterung.....	1
7	0555446	Vibrationskissen.....	4
8	0555454	Montageplatte.....	1
9	0555412	Feder.....	1
10	0349587	Riemen "V", LC 820 (nicht gezeigt, nicht Teil der Baugruppe)	
	0349590	Riemen "V", LC 840 und LC 860 (nicht gezeigt, nicht Teil der Baugruppe)	
	0555474	Converto-Satz, Benzin, LC 820 (beinhaltet Teile 1-9)	
	0555475	Converto-Satz, Benzin, LC 840 (beinhaltet Teile 1-9)	
	0555476	Converto-Satz, Benzin, LC 860 (beinhaltet Teile 1-9)	

# Wagenbaugruppe (P/N 0555104)



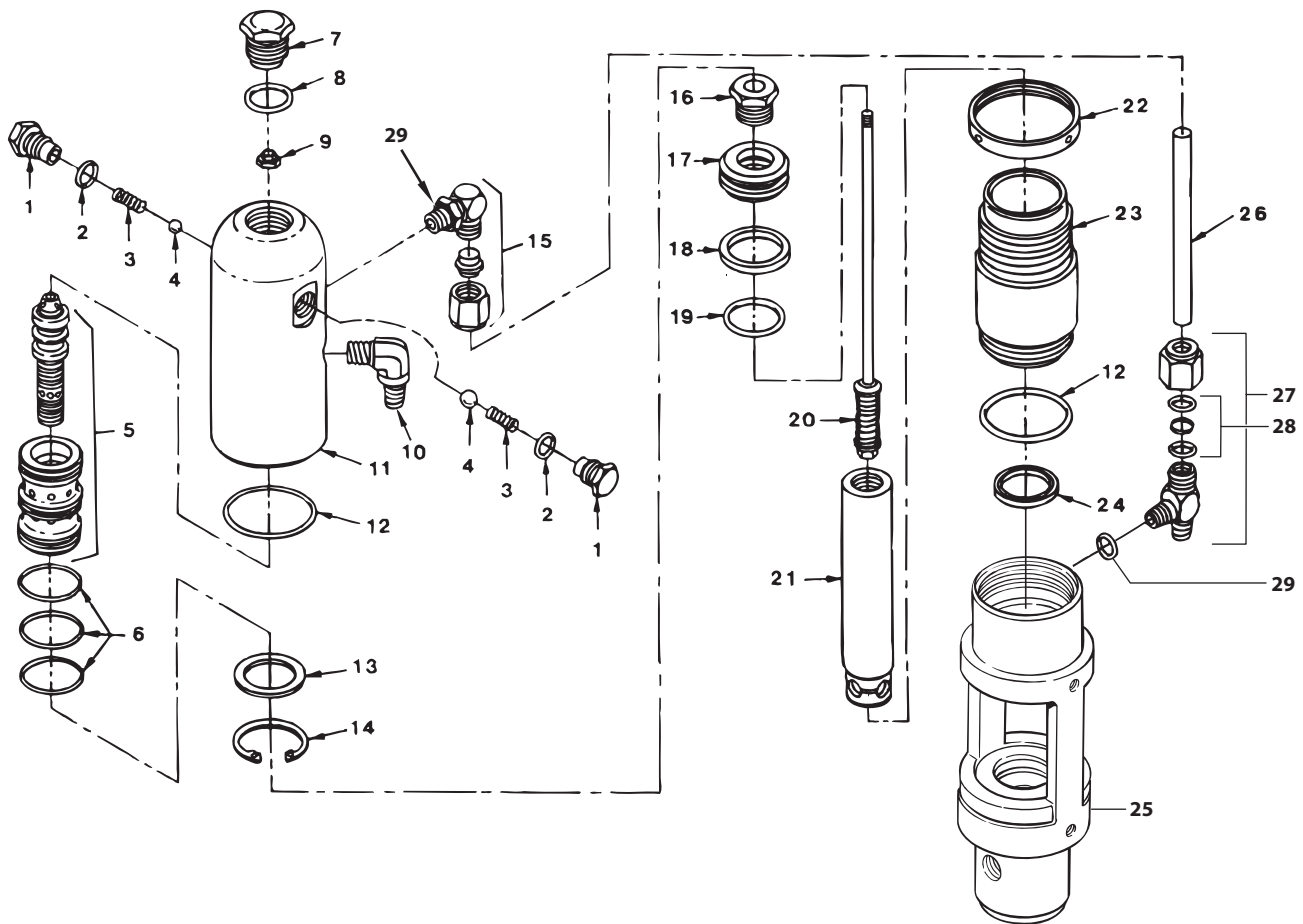
Artikel	Teil Nr.	Beschreibung	Anzahl	Artikel	Teil Nr.	Beschreibung	Anzahl
1	0509232	Seitenrohrschweissteil .....	1	32	0509219	Schraube .....	8
2	0509261	Klemmenbaugruppe .....	1	33	0509230	Klemmstange .....	2
3	0509208	Kabelmontageklammer .....	1	34	0509243	Schraube .....	2
4	0509207	Stützarm .....	1	35	0509231	Plastikabschlusskappe .....	1
5	0555317	Klemmungsknopf .....	5	36	0509246	Flache Unterlegscheibe .....	4
6	0555324	Klemmblock .....	1	37	0509245	Stellmutter, 1/4" .....	7
7	0509775	Schraube .....	2	38	0509253	Achse .....	1
8	0509772	Federscheibe, 1/4" .....	10	39	0509244	Sechskantschraube .....	2
9	0555737	Spritzpistolenhalter .....	1	40	0509268	Böckchen .....	1
10	0509242	Federhalter (lang) .....	1	41	0509222	Inbusschraube .....	2
11	0555781	Rückholfeder .....	1	42	0509228	Feststellfeder .....	1
12	0509776	Ansatzschraube .....	1	43	0509234	Verschlusskappe .....	1
13	0509773	Blockierungsmutter .....	1	44	0509254	Block .....	1
14	0509214	Gleitlager .....	1	45	0555326	Ansatzschraube .....	2
15	0509213	Flanschlager .....	2	46	0509236	Ansatzschraube .....	1
16	0509774	Blockierungsmutter .....	1	47	0509272	Sprüher Arretierbolzen .....	1
17	0509202	Hebel .....	1	48	0509845	Schraube .....	2
18	0509778	Ansatzschraube .....	1	49	0509551	Stellmutter, 5/16" .....	2
19	0509229	Spritzpistolenhaltestange .....	1	50	0509226	Spint .....	3
20	0509292	Federscheibe .....	1	51	0509846	Schraube .....	4
21	0509286	Schraube .....	1	52	0509216	Bremsenklemme .....	1
22	0509220	Schraube .....	1	53	0509847	Mutter .....	2
23	0509263	Staubdeckel .....	1	54	0509848	Flache Unterlegscheibe .....	2
24	0509260	Kegellager .....	2	55	0509849	Bremsklotz .....	1
25	0509262	Kegellagerabdichtung .....	1	56	0509864	Pumpenabstützung .....	1
26	0509275	Spritzpistolenkabel .....	1	57	0509252	Rahmen .....	1
27	0509241	Federhalter (kurz) .....	1	58	0509270	Plastikstößel .....	2
28	0509210	Schmierfitting .....	1	59	0509850	Hinterrad .....	2
29	0509250	Sprüherbaugruppe .....	1	60	0509851	Unterlagsscheibe .....	2
30	0509251	Stellmutter, 3/4" .....	1	61	0509227	Federscheibe .....	3
31	0555738	Eimerhalter .....	1	62	0509225	Kronenmutter .....	3



Artikel	Teil Nr.	Beschreibung	Anzahl
63	0509211	Griff.....	2
64	0509235	Gabelkopfbolzen.....	1
65	0509209	Selectorspule.....	1
66	0509237	Kabelführungsplatte.....	1
67	0509233	Schraube.....	1
68	0528246	Lenkstange, rechts.....	1
69	0507956	Kerbstift.....	2
70	0295607	Lenkstangenabstandshülse.....	2
71	0509852	Schraube.....	4
72	0509853	Federscheibe.....	4
73	0509256	Lenkstangenbaugruppe.....	1
74	0509212	Kabelclip.....	1
75	0508590	Schraube.....	2
76	0509293	Stellmutter, 3/8".....	4
77	0509855	Schraube.....	2
78	0509238	Klemmknopf.....	1
79	0509856	Stellmutter.....	1
80	0509240	Gurt.....	1
81	0509203	Trigger.....	1
82	0509206	Montageblock.....	1

Artikel	Teil Nr.	Beschreibung	Anzahl
83	0509205	Flanschlager.....	2
84	0509204	Hebelplatte.....	2
85	0509239	Splint.....	1
86	0290295	Bügelgrifführer.....	2
87	0509264	Drosselregelung.....	1
88	0509278	Triggerhebel.....	1
89	0528245	Lenkstange, links.....	1
90	0509265	Abwürgeschalter.....	1
91	0509218	Schraube.....	2
92	0509276	Schraube.....	4
93	0509258	Regelungsplatte.....	1
94	0509247	Fahrwerkschraube.....	3
95	0509857	Gummidichtung.....	2
96	0509858	Stellmutter.....	2
97	0509782	Bedienungseinheitsgehäuse.....	1
98	0509249	Gummidichtung.....	1
99	0509785	Stöpsel.....	1
100	0509859	Schraube.....	2
101	0509285	Flache Unterlegscheibe.....	8
102	0509731	Kabel (nicht gezeigt).....	1
103	0509785	Hohlraumstöpsel (nicht gezeigt).....	1

# Hydraulikmotor



Artikel	Teil Nr.	Beschreibung	Anzahl
1	0349378	Bedienungsarretierung.....	2
2	0349379	O-ring .....	2
3	0349380	Bedienungsfeder.....	2
4	0555478	Ball, SS.....	2
5	0349382	Spule / Abziehhülensatz.....	1
6	0349383	O-ring .....	3
7	0349384	Zylinderkopfstopfen.....	1
8	0349385	O-ring .....	1
9	0349386	Flexible Stellmutter .....	1
10	0349516	Winkelstück, 90°.....	1
11	0349388	Zylinderkopf.....	1
12	0349389	O-ring .....	2
13	0349390	Abziehhülensarretierung.....	1
14	0349391	Haltering.....	1
15	0349392	Winkelstück.....	1
16	0349393	Kolbenarretierschraube.....	1
17	0349394	Kolben.....	1
18	0349395	Kolbendichtung.....	1
19	0349396	O-ring .....	1
20	0349627	Ventilstangenbaugruppe.....	1
21	0349633	Kolbenstange .....	1
22	0349399	Seegerring .....	1
23	0349400	Zylinder.....	1
24	0349401	Stangendichtung .....	1
25	0555646	Motor/Pumpenblock, LC 820.....	1
	0555647	Motor/Pumpenblock, LC 840.....	1
	0555680	Motor/Pumpenblock, LC 860.....	1
26	0349629	Motorenrohr .....	1
27	0555648	T-Stück .....	1
28	0349405	O-Ring Satz.....	1
29	0555480	O-ring .....	2
	0349703	Motorenservicesatz — klein (beinhaltet Teile 2-4, 6, 8, 9, 12, 18, 19 und 24)	

## Wartung des Hydraulikmotors

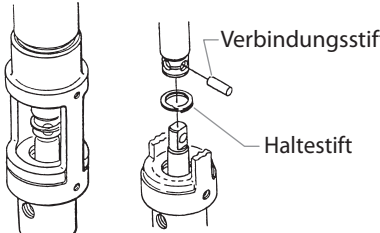
Dieser Ablauf ist mit den nötigen Teilen des Motorservicesatz – klein (P/N 0349703) durchzuführen. Wenn der Hydraulikmotor betriebsfähig ist, die Maschine starten und die Kolbenstange (21) in die oberste Position vorrücken.



**Die Wartung des Hydraulikmotors sollte nur in einem sauberen, staubfreien Bereich durchgeführt werden. Jegliche Staub- oder Metallteile, die im Motor gelassen werden oder beim Wiedereinbau in den Motor greifen können kritische Teile beschädigen und die Lebensdauer und Garantie beeinträchtigen. Alle Teile sollten auf absolute Sauberkeit überprüfen.**

## Den Hydraulikmotor demontieren

1. Den Druckschlauch auf der Hinterseite der Hydraulikpumpe vom Winkelstück entfernen (36 und 37 der Hydrauliksystem Teilleiste).
2. Die zwei Montageschrauben und Federscheiben entfernen, welche die Motoren-/Pumpenbaugruppe an die Pumpenabstützung im Wagen befestigen.
3. Die Motoren-/Pumpenbaugruppe in einen Schraubstock einspannen, indem die Baugruppe sicher beim Motoren-/Pumpenblock gehalten wird (25).
4. Zylinderkopfstopfen entfernen (7).
5. Seegerring (22) mit einem Ringschlüssel lösen und das Rohr herausdrehen indem die Mutter auf dem T-Stück (27) gehalten wird. Das Rohr lösen, indem die Mutter auf dem Winkelstück (15) gehalten wird. Die Mutter heruntergleiten lassen. Das Motorenrohr (26) so weit in das T-Stück (27) drücken, bis das Winkelstück (15) freikommt. Langsam den Zylinderkopf (11) abschrauben und nur soweit über den Zylinder (23) heben, bis die Ventilstangenbaugruppe (20) mit einer Gripzange erreicht werden kann.

6. Die Kolbenstange (21) sollte bei der Demontage nahe der oberen Position ruhen. Es wird möglicherweise nötig sein, die Kolbenstange mit einem Holz- oder Nylonhammer in die obere Position zu befördern.
7. Die Ventilstange sicher mit der Gripzange ergreifen und die FlexLoc Mutter (9) vom oberen Teil der Ventilstangenbaugruppe (20) entfernen. Vorsicht, dass die Spule (5) nicht fällt. Der Zylinderkopf (11) kann jetzt herausgehoben werden. Den Zylinder (23) vom Motoren-/Pumpenblock (25) abschrauben. Anmerkung: Ein zusätzlicher Seegerring (22) kann benutzt werden um die zwei Seegerringe zusammen am Zylinder zu blockieren und ein Rohrschlüssel kann benutzt werden, um den Zylinder (23) vom Motoren-/Pumpenblock (25) abzuschrauben.
8. Um den Verbindungsstift zu entfernen, den Haltering mit einem kleinen Schraubenzieher herunter ziehen und den Verbindungsstift herausdrücken.
 
9. Die Kolbenstangenbaugruppe vom Motoren-/Pumpenblock (25) entfernen.
10. Die Kolbendichtung (24) entfernen; grosse Vorsicht ist nötig, damit die Dichtungskerbe im Motoren-/Pumpenblock (25) nicht angekratzt wird.
11. Die Kolbenhalteschraube (16) an der Kolbenstangenbaugruppe in einem Schraubstock anbringen. Eine lange Stange als Hebel durch das Loch an der Unterseite der Kolbenstange schieben und die Kolbenstange von der Kolbenhalteschraube abschrauben.
12. Kolben (17) entfernen und die Ventilstangenbaugruppe (20) herausheben.
13. Die Kolbendichtung (18) und den O-Ring (19) entfernen.
14. Auslösehalter (1), Auslösefedern (3) und Bälle (4) vom Zylinderkopf entfernen. O-Ringe (2) vom Auslösehalter (1) entfernen.
15. Haltering (14) und Abziehhülshalter (13) entfernen. Sachte den Spulen-/Abziehhülzensatz (5) mit einem Holz- oder Nylonstab aus dem Zylinderkopf (11) klopfen. und Remove retaining ring (14) and sleeve retainer (13).
16. Kolbenstange (21) und Zylinder (23) auf Abnutzung, Kratzer und Dellen untersuchen. Falls beschädigt, ersetzen.
17. Spulventil (5) auf Abnutzung untersuchen. Wenn nötig ersetzen. In der vertikalen Position gehalten, sollte das Spulventil sich frei und reibungslos ohne Kraftaufwendung bewegen. Ist dies nicht der Fall, kann es dazu führen, dass der Motor abwürgt.

## Wiedereinbau des Hydraulikmotors

1. Den Spulen-/Abziehhülzensatz (5) abtrennen. O-Ringe (6) auf die Abziehhülse setzen. O-Ringe mit Hydrauliköl schmieren. Die Abziehhülse mit der flacheren Seite gegen Aussen sachte in den Zylinderkopf (11) hineindrücken. Mit einem Nylonstab die Abziehhülse herunterklopfen, bis die volle Tiefe erreicht wird. Kein anderes Werkzeug, welches die Abziehhülse beschädigen könnte, oder Partikel oder Ablagerungen an der Abziehhülse hinterlässt. Die Spule durch den Oberteil des Zylinderkopfes, hinunter in die Abziehhülse installieren.
2. O-Ringe (2) an den Auslösehalter (1) einsetzen. Auslösehalterbälle (4) gefolgt von den Federn (3) einsetzen. Die Federn, wenn eingesetzt, werden den Spulen-/Abziehhülzensatz (5) in der richtigen Position zum Einbau halten.
3. Abziehhülshalter (13) gefolgt vom Sprengring (14) in den Zylinderkopf (11) einsetzen. Dies wird die Ventilabziehhülse



**Achtung**

**Kein Kolbensmierpumpen-Dichtungssmierstoff verwenden. Dies ist ein Lösungsmittel und wird die Dichtungen und O-Ringe des Hydraulikmotors schwer beschädigen.**

an der richtigen Stelle halten. Den O-Ring (12) in die O-Ring-Furche des Zylinderkopfes einsetzen.

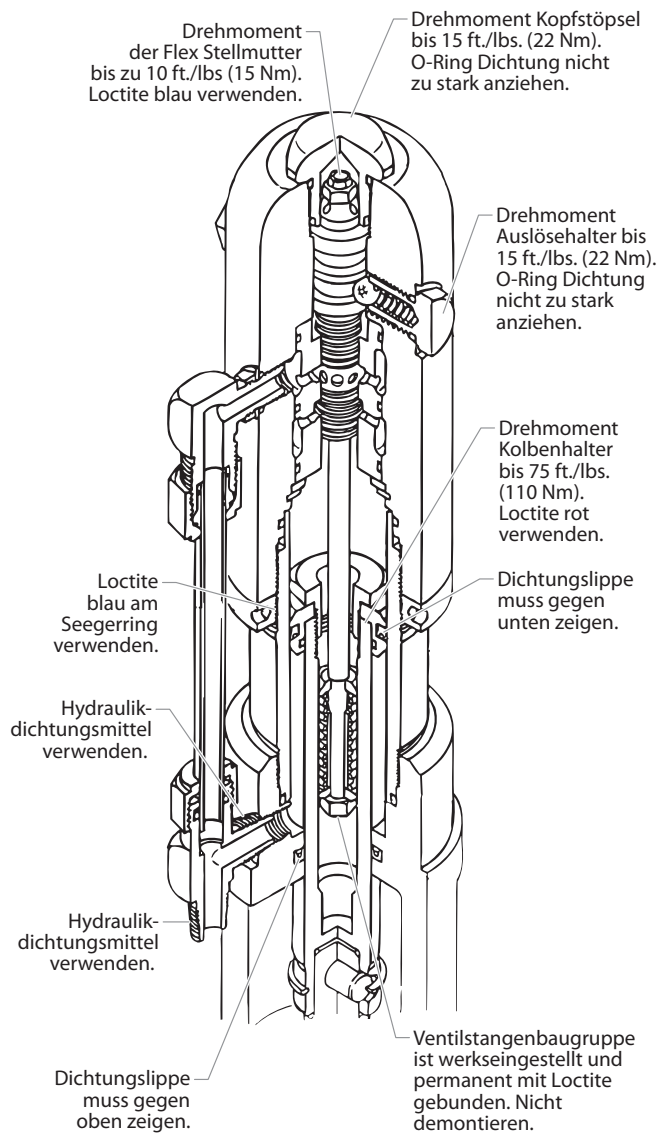
4. Untere Dichtung (24) im Motoren-/Pumpenblock (25) ersetzen. Vergewissern Sie sich, dass die offene Seite der Dichtung gegen oben gerichtet ist (V). Für diese Dichtung wird kein spezielles Werkzeug benötigt.
5. Kolbenstange (21) in den Schraubstock einspannen. Ventilstangenbaugruppe (20) auf jegliche Beschädigung hin untersuchen. Vergewissern Sie sich, dass die Stellmutter auf der Unterseite der Ventilstangenbaugruppe (20) gesichert ist. NICHT entfernen. Danach die Kolbenstange (21) wie illustriert einsetzen. O-Ring (19) einsetzen, gut schmieren und Kolben (17) wieder auf die Kolbenstange (21) einsetzen. Einen Tropfen Loctite blau auf die Kolbenhalterschraube (16) geben. Kolbenhalterschraube soweit anziehen, bis der Kolben an der richtigen Stelle arretiert ist. Zu diesem Zeitpunkt ist die Ventilstangenbaugruppe (20) auf normale Federung zu überprüfen.
6. Kolbendichtung (18) mit Lippe gegen unten zeigend einsetzen. Vorsichtig den O-Ring (19) einsetzen. Den Ring zur Installation genügend ausdehnen.
7. Mit dem Motoren-/Pumpenblock (25) immer noch im Schraubstock, die untere Dichtung (24) einsetzen, indem sie mit einem stumpfen Stab von geeigneter Länge in die Richtung von ihrer Furche gestossen wird. Dann die den Vorgang mit den Fingern abschliessen. Es wird kein Werkzeug benötigt, Die Dichtung nicht verdrehen.
8. Den Kolben und die Ventilstangenbaugruppe vorab mit Hydraulikflüssigkeit (P/N 0555425) schmieren. Kolbenstange (21) in den Motoren-/Pumpenblock mit einer leicht drückenden und rotierenden Bewegung einsetzen, damit die Kolbenstange durch die Dichtung (24) geführt werden kann.



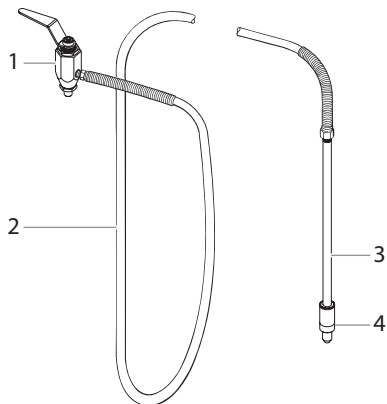
**Die Unterseite der Kolbenstange (21) auf Kerben oder spitze Stellen, die die Kolbendichtung beim Einbau durch den Motoren-/Pumpenblock (25) beschädigen könnten, untersuchen.**

9. Den Verbindungsstangenstift und Haltering ersetzen.
10. Den O-Ring (12) an die Zylinderwand einsetzen. Ring und innere Wand schmieren. Die Kolbenstange gut festhalten und den Zylinder mit einem Gummihammer sachte über die Kolbendichtung treiben. Den Zylinder fest in den Motoren-/Pumpenblock (25) einschrauben.
11. Die Kolbenstange (21) in die obere Position führen und den Seegerring gänzlich auf das obere Gewinde des Zylinders (23) aufschrauben.
12. Die Ventilstangenbaugruppe (20) soweit wie möglich nach oben ziehen und mit einer Gripzange ergreifen. Danach den bereits zusammengebauten Zylinderkopf (11) über die Ventilstange einbauen, bis die oberen Gewinde der Ventilstange durch das obere Ende Des Spulen/Abziehhülzensatzes (5) durchtreten. Die Ventilstangengewinde müssen sauber und ölfrei sein. Einen Tropfen Loctite blau an das Gewinde der Stellmutter (9) auftragen und Mutter auf die Ventilstange festschrauben (nicht zu stark anziehen), indem die Ventilstange unten mit der Gripzange festgehalten wird.
13. Zylinderkopf (11) auf den Zylinder (23) herunterschrauben und danach wieder soweit aufschrauben, damit genügend Raum entsteht um Hydraulik-anschlussstutzen und Motorenrohr (26) wieder einzubauen. Seegerring mit einem Ringschlüssel anziehen um den Zylinderkopf in der richtigen Position zu halten.
14. Die T-Stückbaugruppe (27) und das Winkelstück (15) brauchen einen O-Ring (28) um den Aussendurchmesser des Motorrohrs (26) abzudichten. Der Aussendurchmesser des Motorrohrs sollte keine Kratzer oder scharfe Kanten aufweisen. Die Stellmutter an diesen Beschlägen sollten zuerst von Hand festgezogen werden und danach mit dem Mutterschlüssel noch um eine halbe Drehung weiter festgezogen werden.
15. O-Ring (8) auf den Zylinderkopfstöpsel (7) einsetzen. Festziehen.

## Hydraulikmotor Schnittbild



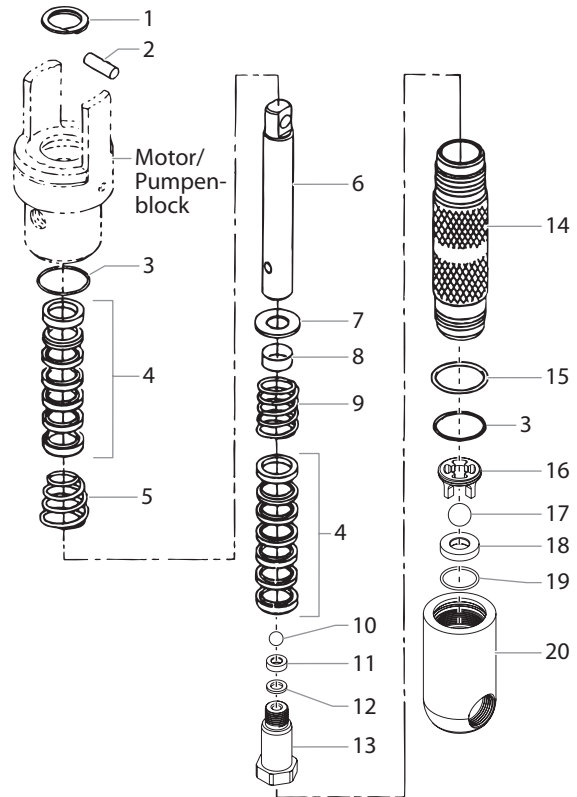
## Ablassschlauchbaugruppe mit Ventil (P/N 0555644)



Artikel	Teil Nr.	Beschreibung	Anzahl
1	0555645	Ablassventilbaugruppe .....	1
2	0555665	Schlauchbaugruppe .....	1
3	0555666	Ablassrohr (beinhaltet Teil 4).....	1
4	0555667	Düse .....	1

## Flüssigkeitsbereich

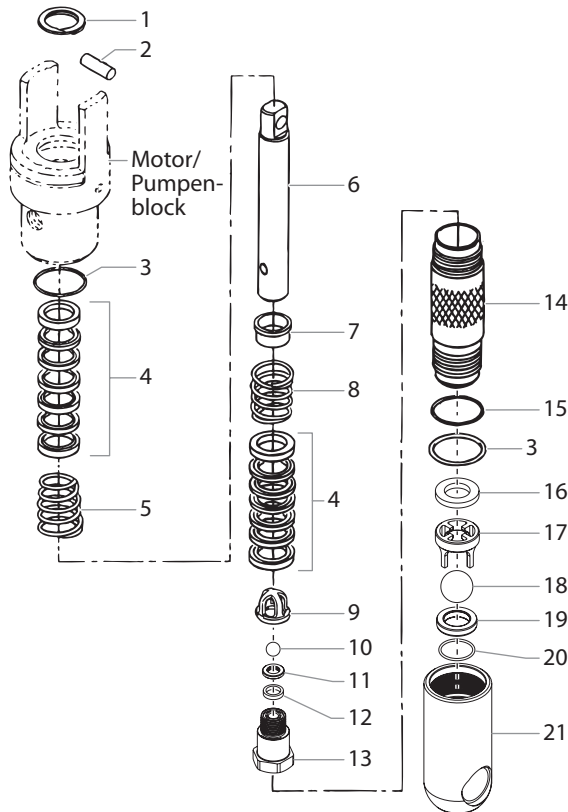
### LineCoat 820



Artikel	Teil Nr.	Beschreibung	Anzahl
1	0349406	Haltering.....	1
2	0349506	Verbindungsstift.....	1
3	0349503	O-ring, PTFE.....	2
4	0349238	Dichtungssatz, Leder/ Ultrahochmolekulargewichtiges Polyethylen/Stahl .....	2
5	0349498	Obere Dichtungsfeder .....	1
6	0349507	Verdrängungsstab .....	1
7	0349493	Federhalter .....	1
8	0349505	Abziehhülse .....	1
9	0349504	Untere Dichtungsfeder .....	1
10	0349519	Ablassventilball.....	1
11	0555651	Ablassventilsitz .....	1
12	0555652	Dichtscheibe .....	1
13	0555653	Ablassventilgehäuse.....	1
14	0555654	Pumpenzylinder .....	1
15	0349502	O-ring .....	1
16	0555655	Fussventilkorb.....	1
17	0349509	Fussventilball.....	1
18	0508679	Fussventilsitz .....	1
19	0509582	Sitz-O-Ring.....	1
20	0555656	Fussventilgehäuse .....	1
	0349716	Flüssigkeitsbereich Wartungssatz, gross, LC 820 (beinhaltet Teile 6, 14 und Flüssigkeitsbereich Wartungssatz, klein P/N 0555348)	
	0555348	Flüssigkeitsbereich Wartungssatz, klein, LC 820 (beinhaltet Teile 1, 3, 4, 10, 12, 15, 17, 19, und Loctite P/N 9992826)	
	0555649	Fussventilbaugruppe, LC 820 (beinhaltet Teile 16–20)	
	0555650	Ablassventilbaugruppe, LC 820 (beinhaltet Teile 10–13)	



## LineCoat 840 und LineCoat 860



Artikel	Teil Nr.	Beschreibung	Anzahl
1	0349406	Haltering.....	1
2	0349407	Verbindungsstift.....	1
3	0349408	O-ring, PTFE.....	2
4	0349409	Dichtungssatz, Leder/ Ultrahochmolekular- gewichtiges Polyethylen/Stahl.....	2
5	0349410	Obere Dichtungsfeder.....	1
6	0349596 0555682	Verdrängungsstab, LC 840..... Verdrängungsstab, LC 860	1
7	0349412	Federhalter.....	1
8	0349413	Untere Dichtungsfeder.....	1
9	0349622	Ablassventilkorb.....	1
10	0349414	Ablassventilball.....	1
11	0555668	Ablassventilsitz.....	1
12	0555669	Dichtscheibe.....	1
13	0555670	Ablassventilgehäuse.....	1
14	0349606 0349416	Pumpenzylinder, LC 840..... Pumpenzylinder, LC 860	1
15	0349417	O-ring.....	1
16	0528081	Wellendichtscheibe.....	1
17	0555672	Fussventilkorb.....	1
18	0509707	Fussventilball.....	1
19	0509623	Fussventilsitz.....	1
20	0509708	Sitz-O-Ring.....	1
21	0555675 0555676	Fussventilgehäuse..... Flüssigkeitsbereich Wartungssatz, gross, LC 840 (beinhaltet Teile 6, 14, und Flüssigkeitsbereich Wartungssatz, klein P/N 0555371)	1
	0555624	Flüssigkeitsbereich Wartungssatz, gross, LC 860 (beinhaltet Teile 6, 14, und Flüssigkeitsbereich Wartungssatz, klein P/N 0555371)	
	0555371	Flüssigkeitsbereich Wartungssatz, klein, LC 840, 860 (beinhaltet Teile 1, 3, 4, 10, 12, 15, 18, 20, und Loctite P/N 9992826)	
	0555677	Fussventilbaugruppe (beinhaltet Teile 17-21)	
	0555678	Ablassventilbaugruppe (beinhaltet Teile 9-13)	

## Unterhalt des Flüssigkeitsbereiches



**Achtung**

Die Benutzung von anderen Ersatzteilen als Wagner kann die Garantie annullieren. Für die beste Wartung, benutzen Sie Originalteile von Wagner. Diese Pumpe sollte nach ungefähr 1.000 Stunden Laufzeit mit einer Routinewartung gewartet werden. Bei übermäßigem Leck oder wenn die Pumpbewegungen in die eine oder andere Richtung schneller werden, ist eine frühere Wartung nötig. Zur Schmierung der oberen Dichtungen ist die Verwendung von Wagner Easyglide (p/n 0508619) empfohlen. Benutzen Sie kein Öl, Wasser oder Lösungsmittel als Schmiermittel für die oberen Dichtungen.



Die Zahlen in Klammern beziehen sich auf die nummerierten Teile in den Illustrationen des Flüssigkeitsbereiches. Wenn zwei Zahlen angegeben sind, bezieht sich die erste Zahl auf die Teilenummer für den LC 820 und die zweite Zahl bezieht sich auf die Teilenummer für den LC 840/LC 860.

### Demontage des Flüssigkeitsbereiches

- Die Syphonschlauchbaugruppe entfernen. Das Fussventilgehäuse (20,21) und den Pumpenzylinder (14) mit einem Riemenschlüssel aufschrauben.
- Den Haltering (1) mit einem kleinen Schraubenzieher heraufschieben und dann den Verbindungsstift (2) herausdrücken.
- Den Verdrängungsstab (6) durch den unteren Hohlraum des Motoren-/Pumpenblock ziehen.
- Den PTFE O-Ring (3), die obere Dichtungsfeder (5) und den oberen Dichtungssatz (4) vom Motoren-/Pumpenblock entfernen.
- Den Verdrängungsstab (6) in einem Schraubstock an den flachen Seiten am oberen Ende des Verdrängungsstabes halten und das Ablassventilgehäuse (13) mit einem Schlüssel entfernen, während der Verdrängungsstab horizontal, wenn nötig mit einer hölzernen Unterlage gehalten wird. Den Dichtungsring (12), Ablassventilsitz (11), Ablassventilball (10), unterer Dichtungssatz (4), untere Dichtungsfeder (9), Abziehhülse (8, nur bei LC 820) und Federhalter (7) entfernen.
- Benutzen Sie eine 1/2" Verlängerungsstange welche an ein 1/2" Antriebszahngesperre angebaut ist, und fügen Sie das Ende der Verlängerungsstange in die quadratische Oeffnung des Fussventilkorbes (16, 17), innerhalb dem Fussventilgehäuse (20,21). Den Fussventilkorb zusammen mit der Wellendichtscheibe (16, nur bei LC 840/LC 860) abschrauben und vom Fussventilgehäuse entfernen.
- Den PTFE O-Ring (3), Fussventilball (17, 18), Fussventilsitz (18, 19) und Sitz-O-Ring (19, 20) vom Fussventilgehäuse (20,21) entfernen.
- Den O-Ring (15) vom Pumpenzylinder (14) entfernen.

### Wiedereinbau des Flüssigkeitsbereiches



An allen Rohrverbindungsgewinden PTFE-band benutzen.

- Einen neuen Sitz O-Ring (19, 20) in die Kerbe am unteren Teil des Fussventilgehäuses (20,21) anbringen.
- Den Fussventilsitz (18,19) auf Abnutzung untersuchen. Wenn eine Seite abgenutzt ist, den Sitz auf die unbenutzte Seite umdrehen. Wenn beide Seiten abgenutzt sind, einen neuen Sitz einbauen. Den neuen oder umgedrehten Sitz (abgenutzte Seite nach unten) in die Bohrung am Unteren Teil des Fussventilgehäuses (20,21) einfügen.
- Einen neuen Fussventilball (17,18) auf den Fussventilsitz setzen. Benutzen Sie eine 1/2" Verlängerungsstange welche an ein 1/2" Antriebszahngesperre angebaut ist, und fügen Sie das Ende der Verlängerungsstange in die quadratische Oeffnung des Fussventilkorbes (16, 17) und schrauben

- den Fussventilkorb in das Fussventilgehäuse (20, 21). Drehmoment für den Korb bis 240 in./lbs (20 ft./lbs.).
- Die Wellendichtscheibe (16, nur bei LC 840/LC 860) auf den Fussventilkorb (16,17) aufsetzen.
  - Einen neuen PTFE O-Ring (3) in die Furche am unteren Ende des Fussventilgehäuses (20,21) einsetzen. Den O-Ring mit Oel oder Fett schmieren.
  - Nachdem die Lederdichtungen in Oel (vorzugsweise Leinöl) eingeweicht wurden, den unteren Dichtungssatz (4) wieder zusammenbauen. Den Satz auf das Ablassventilgehäuse (13) setzen, mit dem Spitz der "V" Dichtungen nach unten in Richtung des Sechskants am Ablassventilgehäuse zeigend.
  - Den Ablassventilsitz (11) auf Abnutzung untersuchen. Wenn eine Seite abgenutzt ist, den Sitz auf die unbenutzte Seite umdrehen. Wenn beide Seiten abgenutzt sind, einen neuen Sitz benutzen. Den Ablassventilball (10), neuen oder umgedrehten Sitz (abgenutzte Seite vom Ball entfernt) und eine neue Dichtscheibe (12) in die Verdrängungsstange (6) einsetzen.
  - Die Gewinde am Ablassventilgehäuse (13) reinigen und die Gewinde mit Loctite blau Nr. 242 beschichten. Vergewissern Sie sich, dass Loctite nur auf dem Gewinde aufgetragen wird.
  - Die untere Dichtungsfeder (9,8) auf das Ablassventilgehäuse (13) setzen, gefolgt von der Abziehhülse (8, nur bei LC 820) und Federhalter (7).
  - Den Verdrängungsstang (6) und das Ablassventilgehäuse (13) zusammenschrauben. In einem Schraubstock bis zu 900 in./lbs. (75 ft./lbs.) anziehen.
  - Den PTFE O-Ring (3) in die obere Furche des Motoren-/Pumpenblocks einsetzen.
  - Den oberen Dichtungssatz (4) in den Motoren-/Pumpenblock einsetzen, mit der Spitze der "V" Dichtungen nach oben, in Richtung Motor zeigend.

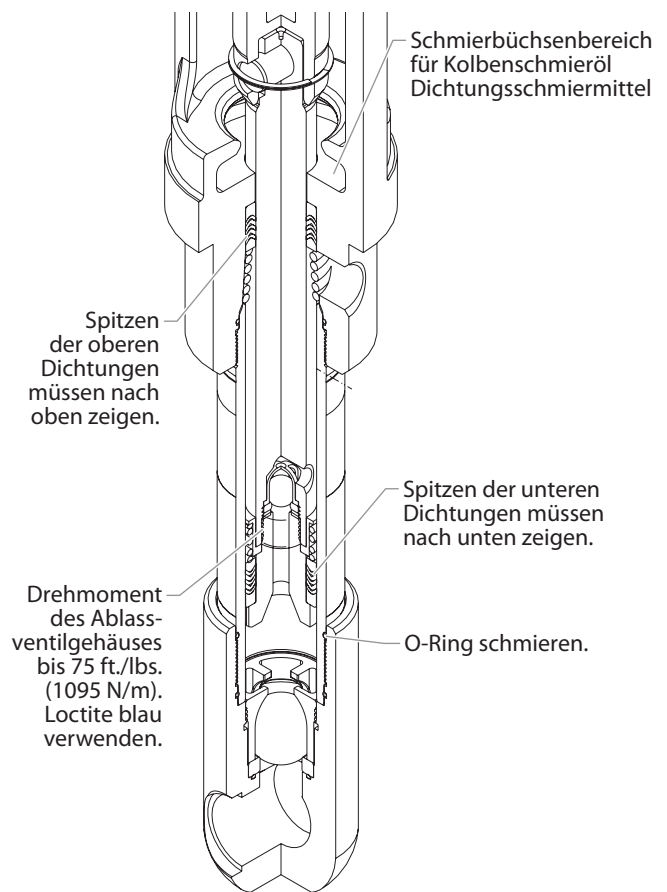
**i Die Dichtungen müssen vor der Montage in Oel eingeweicht worden sein.**

- Die obere Dichtungsfeder (5) mit dem kleinen zulaufenden Ende gegen oben in Richtung Motor/Pumpe zeigend in den Motoren-/Pumpenblock einsetzen.
- Den Verdrängungsstab (6) durch die oberen Dichtungen hinauf in den Motoren-/Pumpenblock einsetzen.
- Die Löcher im Verdrängungsstab (6) und dem Hydraulikkolbenstab aufeinander abstimmen und den Verbindungsstift (2) einsetzen. Den Haltering (1) über dem Verbindungsstift ersetzen.
- Die kurzen Gewinde des Pumpenzylinders (14) in den Motoren-/Pumpenblock einschrauben und mit einem Riemenschlüssel festschrauben.
- Den O-Ring (15) in die oberste Furche des Pumpenzylinders (14) einsetzen.
- Das Fussventilgehäuse (20,21) auf den Pumpenzylinder (14) aufschrauben, mit einem Riemenschlüssel festziehen und dann wieder so weit lösen um den Syphonschlauch auszurichten.

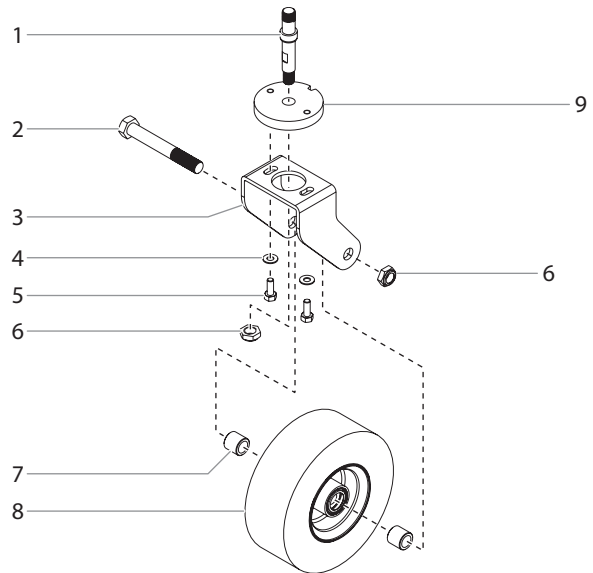
**i Es ist nicht nötig, das Fussventilgehäuse zu stark anzuziehen. Die O-Ring Dichtungen dichten ohne übermäßiges Anziehen. Anziehen bis an das Ende des Gewindes ist genügend. Das Fussventilgehäuse kann zur bequemen Schlauchpositionierung bis zu einer 1/2 Drehung nach Ende des Gewindes nach hinten rotiert werden.**

**i Für die Syphonschlauchaufsätze ist es kritisch wichtig, dass die Gewinde des Syphonschlauches raumfest in das Fussventilgehäuse passen und dass die Schlauchbaugruppenverbindungen mit PTFE-band umwickelt und abgedichtet sind, um Luftlecks zu verhindern.**

### Schnittbild des Flüssigkeitsbereichs

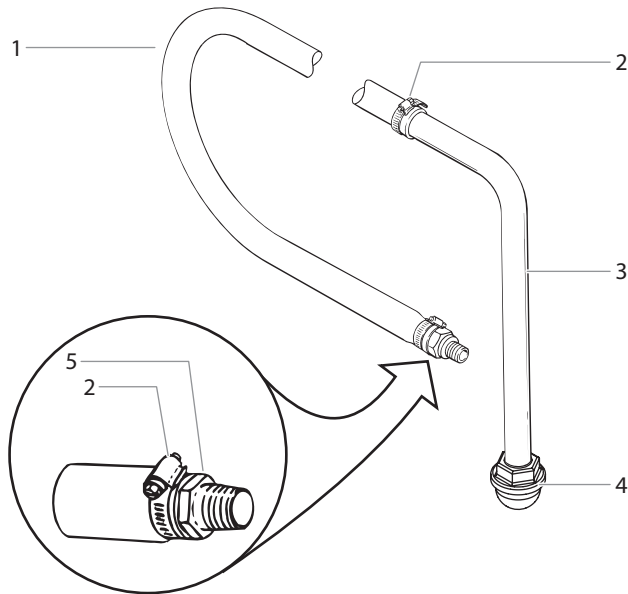


### Sprüherbaugruppe (P/N 0509250)



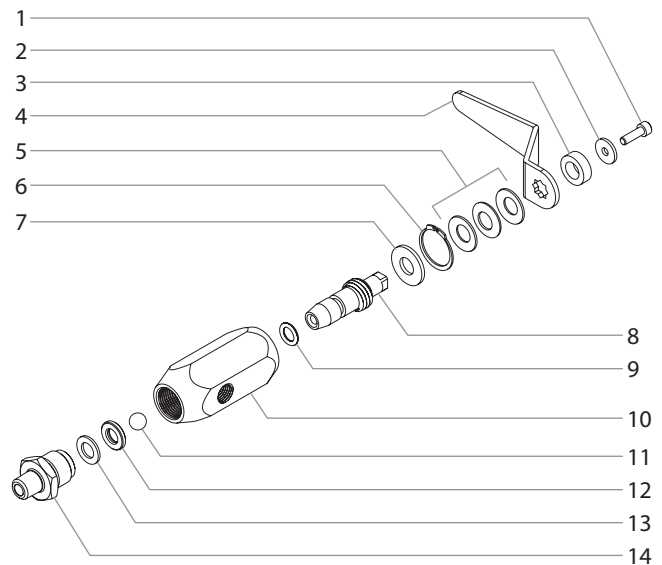
Artikel	Teil Nr.	Beschreibung	Anzahl
1	0509281	Schaft.....	1
2	0509284	Achse.....	1
3	0509279	Gehäuse.....	1
4	0509285	Flache Unterlegscheibe.....	2
5	0509286	Sechskantschraube.....	2
6	0509251	Stellmutter.....	2
7	0509283	Abstandhalter.....	2
8	0509282	Rad.....	1
9	0509280	Ortungsring.....	1

**Syphonschlauchbaugruppe**  
(P/N 0555334 für LC 820,  
P/N 0555335 für LC 840 und LC 860)



Artikel	Teil Nr.	Beschreibung	Anzahl
1	0555556	Schlauch, 52" .....	1
2	0555333	Schlauchklemme.....	2
3	0509763	Rohr .....	1
4	5006536	Einlasssieb.....	1
5	0555383	Adapter, LC 820 .....	1
	0509760	Adapter, LC 840 und LC 860	

**Ablassventilbaugruppe (P/N 0555645)**



Artikel	Teil Nr.	Beschreibung	Anzahl
1	944-047	Sechskantschraube .....	1
2	0555663	Flache Unterlegscheibe .....	1
3	0295731	Abstandhalter.....	1
4	0295730	Ventilgriff .....	1
5	9820905	Federscheibe .....	3
6	9822516	Haltering.....	1
7	0294501	Ventilunterlagsscheibe .....	1
8	0555622	Ventilschaltspindel .....	1
9	9871045	Schaltspindel O-Ring .....	1
10	0555767	Ventilgehäuse .....	1
11	9841502	Ball .....	1
12	0555766	Ventilsitz.....	1
13	0294499	Ventildichtung .....	1
14	0555660	Ventilsitzhalter .....	1

**LineFinish Streifendüsentabelle**

Düsen Teil Nr.	Linienbreite	Oeffnungsgrösse	Gebrauchliche Anwendungen
0561504	2"-3" (51- 76 mm)	.015" (.38 mm)	Schablonen & Sportplätze - Leichter Belag
0561508	4"-8" (102-203 mm)	.015" (.38 mm)	Schablonen & Sportplätze - Leichter Belag
0561704	2"-3" (51- 76 mm)	.017" (.43 mm)	Meiste Verkehrsfarben - Mittelstarker Belag
0561708	4"-8" (102-203 mm)	.017" (.43 mm)	Meiste Verkehrsfarben - Leichter Belag
0561712	6"-12" (152-305 mm)	.017" (.43 mm)	Meiste Verkehrsfarben - Schwerer Belag
0561904	2"-3" (51- 76 mm)	.019" (.48 mm)	Meiste Verkehrsfarben - Leichter Belag
0561908	4"-8" (102-203 mm)	.019" (.48 mm)	Meiste Verkehrsfarben - Mittelstarker Belag
0561912	6"-12" (152-305 mm)	.019" (.48 mm)	Meiste Verkehrsfarben - Schwerer Belag
0562108	4"-8" (102-203 mm)	.021" (.53 mm)	Meiste Verkehrsfarben - Schwerer Belag
0562112	6"-12" (152-305 mm)	.021" (.53 mm)	Meiste Verkehrsfarben - Leichter Belag
0562308	4"-8" (102-203 mm)	.023" (.58 mm)	Meiste Verkehrsfarben - Schwerer Belag
0562328	14"-20" (356-711 mm)	.023" (.58 mm)	Meiste Verkehrsfarben - Mittelstarker Belag



**Die letzten 2 Zahlen der LineFinish Streifendüse Teilenummer durch 2 teilen um die Fächerbreite der Düse zu bestimmen.**

**Beispiel: Eine Düse mit der Teilenummer 0561908 hat eine Oeffnung von .019" und produziert eine Fächerbreite von 4"**